



HAL
open science

Quand le climat pèse sur l'esprit : validation française d'échelles d'éco-émotions

Milena Frison, Léa Bellou, Manon Destrade, Yannick Gounden, Damien Fernandez, Geoffrey Blondelle

► To cite this version:

Milena Frison, Léa Bellou, Manon Destrade, Yannick Gounden, Damien Fernandez, et al.. Quand le climat pèse sur l'esprit : validation française d'échelles d'éco-émotions. Journée d'hiver 2024 de la Société de Neuropsychologie de Langue Française (SNLF), Dec 2024, Paris, France. Unpublished, 2024, 10.13140/RG.2.2.30188.48004 . hal-04841876

HAL Id: hal-04841876

<https://u-picardie.hal.science/hal-04841876v1>

Submitted on 16 Dec 2024

HAL is a multi-disciplinary open access archive for the deposit and dissemination of scientific research documents, whether they are published or not. The documents may come from teaching and research institutions in France or abroad, or from public or private research centers.

L'archive ouverte pluridisciplinaire **HAL**, est destinée au dépôt et à la diffusion de documents scientifiques de niveau recherche, publiés ou non, émanant des établissements d'enseignement et de recherche français ou étrangers, des laboratoires publics ou privés.



Distributed under a Creative Commons Attribution - NonCommercial - NoDerivatives 4.0 International License

See discussions, stats, and author profiles for this publication at: <https://www.researchgate.net/publication/386695393>

Quand le climat pèse sur l'esprit : validation française d'échelles d'éco-émotions

Poster · December 2024

DOI: 10.13140/RG.2.2.30188.48004

CITATIONS

0

READS

6

6 authors, including:



Milena Frison

University of Picardie Jules Verne

1 PUBLICATION 0 CITATIONS

SEE PROFILE



Manon Destrade

University of Picardie Jules Verne

1 PUBLICATION 0 CITATIONS

SEE PROFILE



Yannick Gounden

University of Picardie Jules Verne

121 PUBLICATIONS 280 CITATIONS

SEE PROFILE



Damien Fernandez

University of Picardie Jules Verne

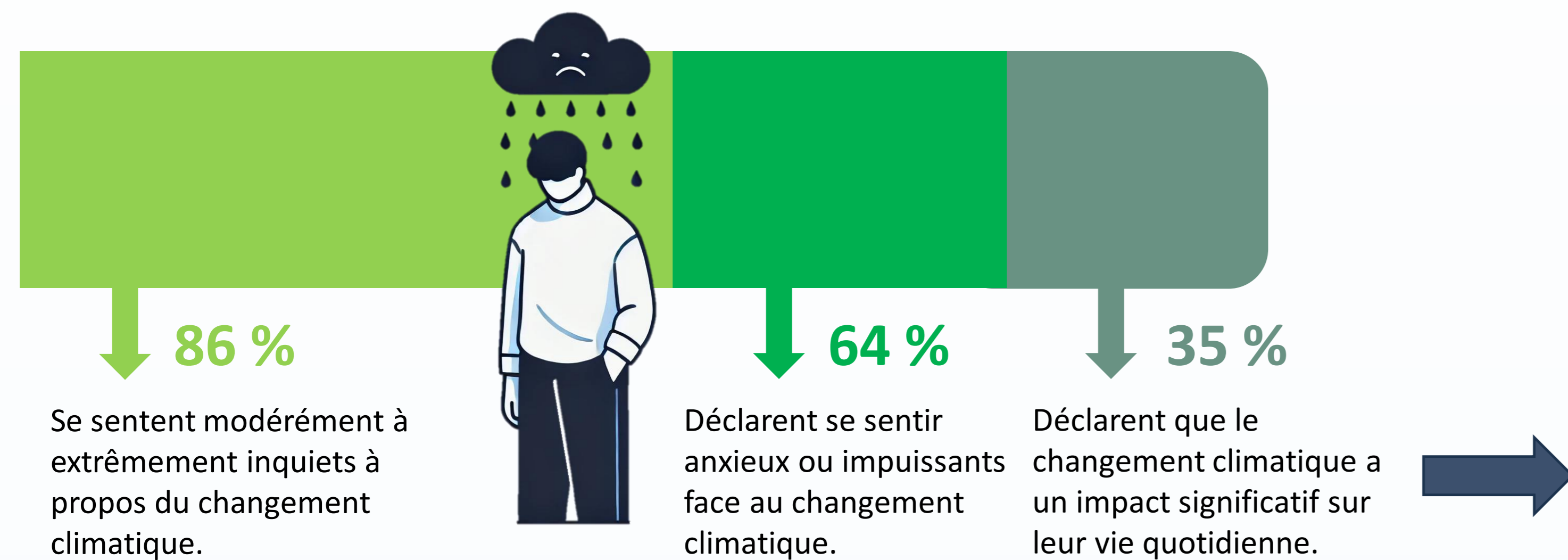
10 PUBLICATIONS 45 CITATIONS

SEE PROFILE

Introduction

Selon une enquête internationale menée dans 10 pays [1], l'**éco-anxiété**, une forme d'anxiété liée aux crises écologiques, touche environ **84 % des adolescents et des jeunes entre 16 et 25 ans**.

En France, les résultats de cette enquête révèlent que :



L'éco-anxiété est associée à des réponses émotionnelles spécifiques, appelées **éco-émotions**, comprenant entre autres : l'**éco-culpabilité**, qui survient lorsque les individus se sentent responsables d'avoir enfreint des normes comportementales et l'**éco-deuil**, une réponse à la perte écologique, provoquant un sentiment de perte identitaire.

L'*Eco-Anxiety Questionnaire* (EAQ-22, [2]) est utilisé pour mesurer l'éco-anxiété, mais il n'existe **pas d'outils validés en français évaluant spécifiquement les éco-émotions** comme l'éco-culpabilité et l'éco-deuil.

Examiner la structure factorielle et valider l'adaptation française de l'EAQ-22 et les échelles d'éco-culpabilité (Eco-Guilt) et d'éco-deuil (Eco-Grief) auprès d'une population de jeunes adultes.

Méthodologie

Deux cent quatre-vingt-dix-neuf participants âgés de 18 à 82 ans ($M = 25.70$ ans, $E.T. = 9.81$) ont complété l'**EAQ-22**, l'**Eco-Guilt** et l'**Eco-Grief**.

EAQ-22	Eco-Guilt	Eco-Grief
22 items, 2 facteurs	11 items, 1 facteur	6 items, 1 facteur
Anxiété écologique habituelle (AEH) : « Je trouve terrifiant que les saisons aient beaucoup changé en peu de temps »	« Je me trouve souvent hypocrite lorsqu'il s'agit d'agir en faveur de l'environnement »	« Cela me rend triste de ne plus voir beaucoup de plantes et d'animaux que je voyais souvent »
Détresse psychologique (DP) : « je suis si anxieux-se à propos du changement climatique que j'en pleure »	« Cela me rend mal à l'aide d'être partie prenante d'un système qui amplifie le changement climatique »	« L'idée que la nature puisse se régénérer dans une certaine mesure ne me rassure pas, car ce que nous avons détruit ne reviendra jamais »

- Traduction/rétro-traduction et adaptation culturelle des items de l'Eco-Guilt et de l'Eco-Grief en français
 - Analyses factorielles confirmatoires (AFC)
Estimateur DWLS avec correction pour erreurs standards robustes
+ analyse de la consistance interne
 - Évaluation de la validité de construit
Corrélations modérées entre les scores d'éco-émotions (Eco-Guilt, Eco-Grief et EAQ-22) et **anxiété** (échelle d'anxiété du Trait Anxiety Inventory, TAI-A [3, 4] et la **dépression** (TAI-D, Beck Depression Inventory, BDI [5])
- Corrélations fortes entre scores d'éco-émotions et éco-anxiété (EAQ-22).

Résultats

Analyses factorielles confirmatoires

Les AFC ont confirmé les structures de l'**EAQ-22**, l'**EGuiQ** et l'**EGriQ**, qui ont montré un **bon ajustement aux données empiriques**.

	χ^2 (ddl)	p	CFI	RMSEA [IC90%]	SRMR	Fiabilité (ω de McDonald)
EAQ-22	495.82 (208)	< .001	.98	.065 [.058, .072]	.08	
						Sous-échelle Anxiété écologique habituelle .87 [.85, .89]
						Sous-échelle Détresse psychologique .86 [.84, .88]
Eco-Guilt	104.59 (44)	< .001	.99	.068 [.051, .085]	.06	.89 [.87, .91]
Eco-Grief	23.97 (9)	.004	.99	.077 [.040, .114]	.07	.75 [.71, .79]

Validités convergente / divergente

Le pattern de corrélations entre scores : d'éco-émotions (Eco-Guilt, Eco-Grief), d'éco-anxiété (EAQ-22), d'anxiété (TAI-A) et de dépression (TAI-D, BDI) est cohérent avec les hypothèses.

	BDI (dépression)		TAI-D (dépression)		TAI-A (anxiété)		EAQ-22 (éco-anxiété)	
	Pearson's r	p	Pearson's r	p	Pearson's r	p	Pearson's r	p
EAQ - AEH	.209	.002	.137	.037	.290	< .001	.916	< .001
EAQ - DP	.217	.001	.215	.001	.306	< .001	.869	< .001
Eco-Guilt	.210	.002	.168	.010	.252	< .001	.568	< .001
Eco-Grief	.267	< .001	.197	.003	.282	< .001	.654	< .001

Notes. AEH = Anxiété écologique habituelle, DP = Détresse psychologique.

Discussion et perspectives

Les analyses factorielles ont montré une **bonne validité structurelle et une fiabilité satisfaisante**. Les corrélations modérées entre l'EAQ-22 et les échelles d'éco-émotions constituent des éléments de validité convergente, qui mériteraient d'être complétés. Bien que l'éco-anxiété soit en partie liée avec d'autres dimensions (dépression et anxiété générale), ces données suggèrent qu'elle pourrait être considérée comme un **construit distinct** dont les spécificités nécessiteraient d'être précisées au niveau conceptuel. Les études futures devraient **identifier plus finement les autres éco-émotions** (tristesse, colère, espoir, etc.) liées au changement climatique. Si l'éco-anxiété n'est pas à ce jour pas reconnue comme une pathologie en tant que telle, ses symptômes peuvent engendrer une souffrance au quotidien. L'approche neuropsychologique devrait donc se concentrer sur l'étude des **mécanismes cognitifs et affectifs impliqués**, afin d'améliorer l'accompagnement des individus confrontés aux effets délétères de l'éco-anxiété [3].

Références

- [1] Hickman, C., Marks, E., Pihkala, P., Clayton, S., Lewandowski, R. E., Mayall, E. E., Wray, B., Mellor, C., & Susteren, L. van. (2021). Climate anxiety in children and young people and their beliefs about government responses to climate change: A global survey. *The Lancet Planetary Health*, 5(12), e863-e873.
- [2] Ágoston, C., Csaba, B., Nagy, B., Kóváry, Z., Düll, A., Rácz, J., & Demetrovics, Z. (2022). Identifying Types of Eco-Anxiety, Eco-Guilt, Eco-Grief, and Eco-Coping in a Climate-Sensitive Population: A Qualitative Study. *International Journal of Environmental Research and Public Health*, 19(4), 2461.
- [3] Orrù, L., & Mannarini, S. (2024). Psychological impact of climate change emergency: An attempt to define eco-anxiety. *Frontiers in Psychology*, 15.